

Uttaget av föräldrapenning skiljer sig beroende på inkomst

Föräldrar med låg inkomst tar ut fler dagar med föräldrapenning under barnets första levnadsår än föräldrar med hög inkomst. Det innebär att föräldrar med låg inkomst har färre dagar kvar att använda när barnet är äldre.

För föräldrar som tar ut all föräldrapenning på en gång täcker ersättningen knappt 80 procent av inkomsten i nästan tretton månader. För den som inte vill ta ut alla dagar på en gång, finns en inbyggd flexibilitet i försäkringen som gör det möjligt att spara dagar för framtida uttag – en förälder kan till exempel förlänga sin föräldraledighet eller ta ut dagar i samband med semestrar när barnet är äldre.

Det är framför allt under barnets första levnadsår som det är möjligt att spara dagar. Innan barnet fyller ett år har föräldrar ett skydd av sin sjukpenninggrundande inkomst (SGI), vilket innebär att det är möjligt att vara föräldraledig utan att ta ut dagar med föräldrapenning och samtidigt behålla sin SGI. En förutsättning för att kunna spara dagar är att föräldrar ha en ekonomisk situation som gör det möjligt att vara hemma från arbetet utan att täcka upp helt med föräldrapenning. Syftet med den här analysen är att beskriva hur uttaget av föräldrapenning ser ut under barnets första och andra år, och hur det skiljer sig beroende på föräldrarnas inkomst.

Föräldrar med hög inkomst tar ut färre dagar under första året

För förstfödda barn födda år 2015 har det i genomsnitt tagits ut 229 dagar med föräldrapenning under det första levnadsåret, vilket motsvarar ungefär 4,4 föräldrapenningdagar per vecka. Det vanligaste är också att ta ut 4–5 dagar per vecka, men många föräldrar tar ut både fler och färre dagar.

Korta analyser 2018:4

Försäkringskassan
Avdelningen för analys och prognos

Korta analyser är en rapportserie från Försäkringskassan som presenterar aktuell statistik och analys i ett kort format. I slutet av rapporten finns länkar om du vill läsa mer.

FK-nr: 116-14



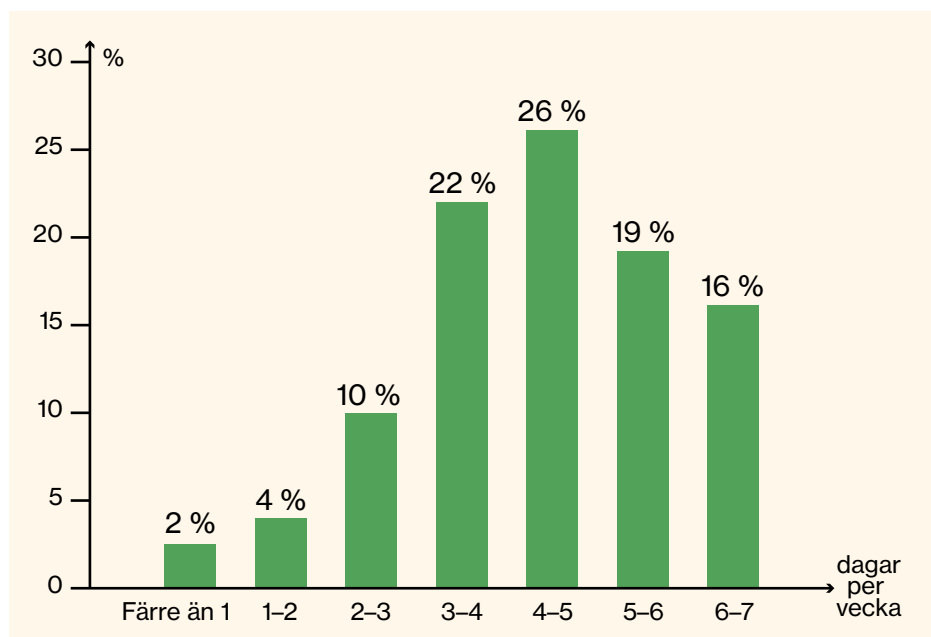
Om föräldraledighet

Föräldraledighetslagen gör det möjligt för en arbetande förälder att vara helt föräldraledig från sin anställning utan att ta ut föräldrapenning tills barnet är ett och ett halvt år. Därefter är det möjligt att gå ned i arbetstid med max 25 procent utan att ta ut föräldrapenning, eller att vara föräldraledig om frånvaron täcks upp med föräldrapenning.

Om föräldrapenning och SGI

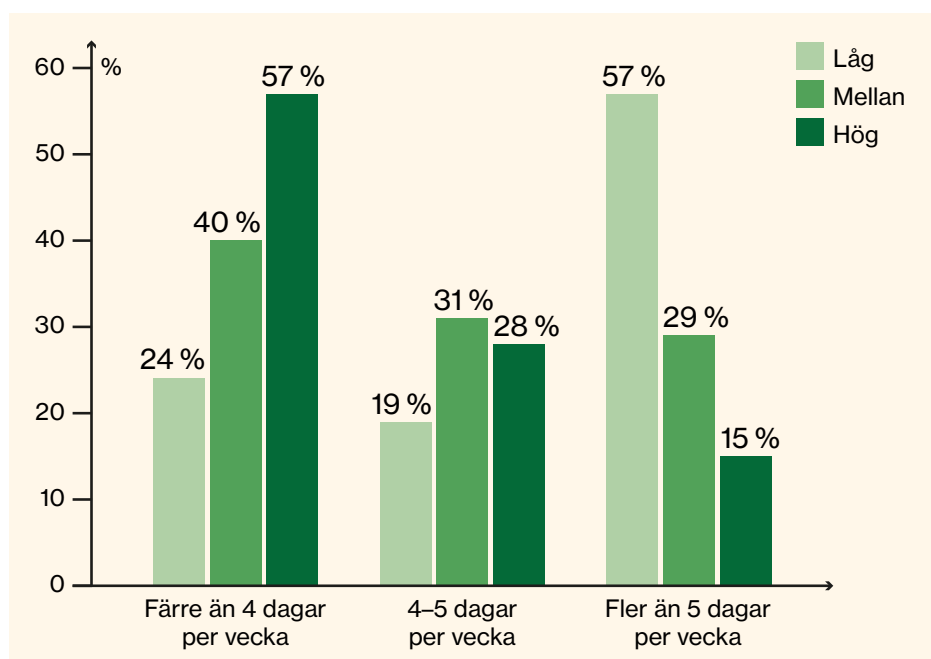
Enligt Socialförsäkringsbalkens regler om sjukpenninggrundande inkomst (SGI) är det möjligt att vara föräldraledig utan att ta ut föräldrapenning tills barnet är ett år utan att förlora sin SGI. Därefter måste föräldern täcka upp föräldraledigheten med föräldrapenning för att behålla sin SGI. En förälder som är föräldraledig på heltid efter barnet fyllt ett år måste ta ut 5 dagar med föräldrapenning per vecka för att inte förlora sin SGI.

Antal uttagna dagar under barnets första år



Antalet uttagna dagar varierar mellan inkomstgrupper och hushållstyp. Bland sammanboende föräldrar med låg inkomst är det 56 procent som tar ut fler än 5 dagar per vecka jämfört med 15 procent bland sammanboende föräldrar med hög inkomst. Däremot är det endast 24 procent av de sammanboende föräldrarna med låg inkomst som tar ut färre än 4 dagar jämfört med 57 procent bland de med hög inkomst.

Antal uttagna dagar under barnets första år efter inkomst



Att ensam försörja sina barn medför en extra ekonomisk utsatthet eftersom boendekostnaderna ofta utgör en större andel av inkomsten för ensamstående jämfört med sammanboende. Ensamstående föräldrar med låg

Så har vi definierat inkomstnivåer

Inkomsten baseras på föräldrarnas pensionsgrundande inkomst (PGI) året innan barnet föddes (år 2014). Som hög inkomst räknas här en PGI högre än 130 procent av medianinkomsten, vilket motsvarade 388 814 kronor år 2014. Som låg inkomst räknas en PGI lägre än 60 procent av medianinkomsten, vilket motsvarade 179 453 kronor.

För sammanboende föräldrar har den sammanslagna inkomsten använts.

inkomst tar också ut flest dagar under det första året. Minst antal dagar tar sammanboende föräldrar med hög inkomst ut. Ensamstående föräldrar med låg inkomst har i genomsnitt tagit ut 314 föräldrapenningdagar (6,0 dagar per vecka), medan sammanboende föräldrar med hög inkomst i genomsnitt har tagit ut 195 dagar (3,7 dagar per vecka).

Det är föräldrarnas sammanslagna inkomst som ger skillnader i uttag. Familjer som består av en mamma och en pappa där en av föräldrarna är låginkomsttagare och en är höginkomsttagare skiljer sig inte från andra familjer inom samma inkomstgrupp. Det gäller oavsett om det är mamman eller pappan som har den lägre respektive högre inkomsten. De största skillnaderna finns dock mellan familjer där båda föräldrarna har låg inkomst och familjer där båda föräldrarna har hög inkomst.

Föräldrar med låg inkomst tar ut färre dagar under andra året

Föräldrar som har tagit ut många dagar under barnets första levnadsår har inte lika många dagar kvar att använda under barnets andra levnadsår, som föräldrar som har tagit ut få dagar under det första året. Ensamstående föräldrar med låg inkomst tar ut flest dagar under det första året, och har också ett lägre uttag under det andra året. I genomsnitt har de ensamstående föräldrarna med låg inkomst tagit ut 81 dagar mellan barnet har fyllt ett och två år. Motsvarande siffra för de samboende föräldrarna med hög inkomst är 120 dagar.

De dagar som inte har tagits ut när barnet fyller två år sparas tills barnet blir äldre och kan användas för att till exempel förlänga semestrar. Ju fler dagar som finns kvar, desto större möjlighet har en förälder att vara frånvarande från arbetet för att vara med sitt barn. Antalet dagar som finns kvar när barnet fyllt två år skiljer sig åt i de olika grupperna. För de ensamstående föräldrarna med låg inkomst finns det i genomsnitt 72 dagar kvar när barnet fyllt två år, medan de samboende föräldrarna med hög inkomst i genomsnitt har 160 dagar kvar.

Av de 480 föräldrapenningdagarna är 90 dagar på lägsta nivå. Dessa dagar täcker inte upp för förlorad inkomst som övriga 390 dagar, utan betalas ut med 180 kr per dag till alla. För familjer som behöver täcka en större del av inkomstbortfallet när de är föräldralediga kan det därför vara svårt att använda dagarna på lägstanivå under en längre period.

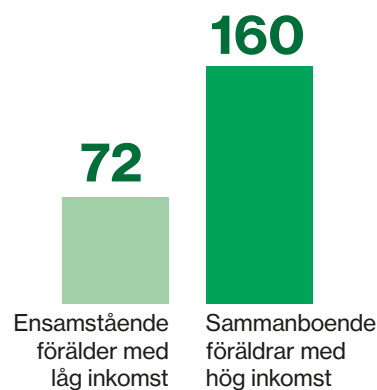
Föräldrar med hög inkomst delar mer jämställt på dagarna

Bland de föräldrar som bor ihop där en förälder är kvinna och en är man, är det vanligast att mamman är hemma under barnets första levnadsmånader. I de flesta av dessa familjer, oavsett inkomst, kommer papporna in i den andra delen av föräldraledigheten. De familjer där mamman tar ut många dagar per vecka har färre dagar kvar när pappan ska vara föräldraledig. Det



” Ensamstående föräldrar med låg inkomst tar ut flest dagar under första året.

Antal dagar som finns kvar i snitt efter att barnet fyllt 2 år



innebär att även om dessa pappor startar sin föräldraledighet vid samma tidpunkt som pappor i familjer som tagit ut färre dagar per vecka, så kan de inte vara föräldralediga lika länge.

” Att föräldrapenninguttaget är jämställt delat behöver dock inte innebära att föräldraledigheten är det.

När barnet har fyllt ett år är det bara drygt 5 procent av föräldrarna som har delat jämställt på föräldrapenningen. Andelen är i stort sett lika i alla inkomstgrupper. När barnen har fyllt två år har andelen dock gått upp, och det finns också stora skillnader beroende på inkomst. Bland föräldrarna med låg inkomst har 12 procent delat jämställt på föräldrapenningdagarna som tagits ut under barnets första två år, medan andelen är 34 procent bland föräldrarna med hög inkomst.

Att föräldrapenninguttaget är jämställt delat behöver dock inte innebära att föräldraledigheten är det. Många föräldrar, framför allt mammor, är föräldralediga utan att ta ut föräldrapenning full tid under det första året. Det innebär att det kan finnas familjer som har delat jämställt på föräldrapenningdagarna men ändå inte har delat jämställt på föräldraledigheten. Efter att barnet fyller ett år måste den som är helt föräldraledig ta ut minst 5 dagar per vecka för att behålla sin SGI. Det kan bidra till att papporna har tagit ut lika många dagar med föräldrapenning, men är föräldralediga kortare tid än mammorna.

En flexibel försäkring för alla?

Analysen visar att föräldrar använder föräldraförsäkringen på olika sätt beroende på inkomst. Möjligheten att spara föräldrapenningdagar tills barnen blir äldre ger föräldrar utrymme att själva bestämma över hur föräldraledigheten ska se ut. Men det kräver att föräldern eller föräldrarna kan klara sig på mindre än de knappt 80 procent av lönen som föräldrapenningen täcker vid fullt uttag (för föräldrar som inte har rätt till inkomstbaserad föräldrapenning är ersättningen ungefär 7 500 kr innan skatt vid fullt uttag). Föräldrar som av ekonomiska skäl behöver ta ut de flesta dagarna under barnets första år har inte möjlighet att spara dagar tills barnen blir äldre. För dessa föräldrar kan de 90 dagarna med föräldrapenning på lägsta nivå också vara svårare att använda som stöd för inkomstbortfall, eftersom de inte ger samma ekonomiska kompensation som de inkomstbaserade dagarna.

Så har vi definierat jämställt uttag

Att dela jämställt på dagarna är här definierat som att föräldrarna har tagit ut 40–60 procent av de utbetalda dagarna när barnet fyllt ett eller två år.



Att ha en stark arbetsmarknadsanknytning och bra inkomst innan barnet föds kan därför vara avgörande för hur länge föräldrar kan vara föräldralediga, och hur flexibelt de kan använda försäkringen. En anställning med kollektivavtal där föräldrar får tillägg vid föräldraledighet kan också påverka hur många dagar som behöver tas ut. Arbetsgivare som betalar ut tillägg till en föräldraledig medarbetare förbättrar den ekonomiska situationen under föräldraledigheten och ökar möjligheten att spara dagar till senare tillfälle.

” Att ha en stark arbetsmarknadsanknytning och bra inkomst innan barnet föds, kan därför vara avgörande för hur länge föräldrar kan vara föräldralediga.

I dag är det ofta den förälder som föder barnet som är hemma den första tiden. I alla inkomstgrupper är det få som delar jämställt på föräldrapenningen under det första året, och det jämställda uttaget handlar framför allt om hur föräldrar tar ut dagar under det andra året. Givet detta uttagsmönster har familjer som sparar dagar under det första året också bättre förutsättning för ett jämställt uttag än de familjer som behöver ta ut alla dagar på en gång.

Viktigaste resultaten

- Föräldrar med hög inkomst har större möjlighet att nyttja föräldrapenningen flexibelt än föräldrar med låg inkomst.
- Föräldrar med låg inkomst tar ut fler dagar under barnets första år och färre under barnets andra år än föräldrar med hög inkomst.
- Ensamstående föräldrar med låg inkomst är den grupp som tar ut flest dagar under barnets första år och färst dagar under barnets andra år.
- Under barnets första år delar få jämställt på dagarna och det är lika i alla inkomstgrupper. Efter det andra året är det dock stora skillnader mellan andelen som delat jämställt i de olika inkomstgrupperna. Förutsättningarna att dela jämställt kan därför vara bättre för de familjer som har möjlighet att spara dagar.

Författare

Andrea Kolk
Analytiker, Försäkringskassan

Presstjänst

010-116 98 88

Om analysen

Den här analysen bygger på statistik om dagar med föräldrapenning som har betalats ut för förstfödda barn födda år 2015 till dess de fyller ett respektive två år. Barnen är födda i Sverige och har inte bott utomlands under perioden.

Antal dagar per vecka är enbart en uträkning baserad på årets alla dagar, och ingen hänsyn har tagits till exempelvis semester eller när på året dagarna är uttagna. Dagar per vecka bör därför ses som ett estimat för att lättare kunna åskådliggöra uttaget mellan olika grupper, och inte ett exakt mått över de uttagna dagarna.

Föräldrar som har gemensamma barn och bor på samma adress räknas som sammanboende. För att räknas som ensamstående ska en förälder ha ensam vårdnad om barnet och inte bor ihop med någon annan vuxen.

Källor och mer att läsa

Försäkringskassans databas MiDAS och SCB.

[Barnhushållens ekonomi – resultatindikatorer för den ekonomiska familjepolitiken 2018](#) Rapport från Försäkringskassan.

[Barn och föräldrar i socialförsäkringen](#). Rapport från forskarseminariet i Umeå 17-18 januari 2018.

[Föräldraskapsideal och deras förverkligande](#). En forskarrapport om föräldrars uppfattning om vad som underlättar och förhindrar ett delat föräldraskap i Sverige.

[Andel föräldrar som delat lika \(40/60\) på dagarna när barnet fyllt 2 år, barn födda 2005-](#) Statistik från Försäkringskassan.